

КОАЛИЦИЯ
ЗА ЖИВОТ
БЕЗ ТЮТЮНЕВ ДИМ



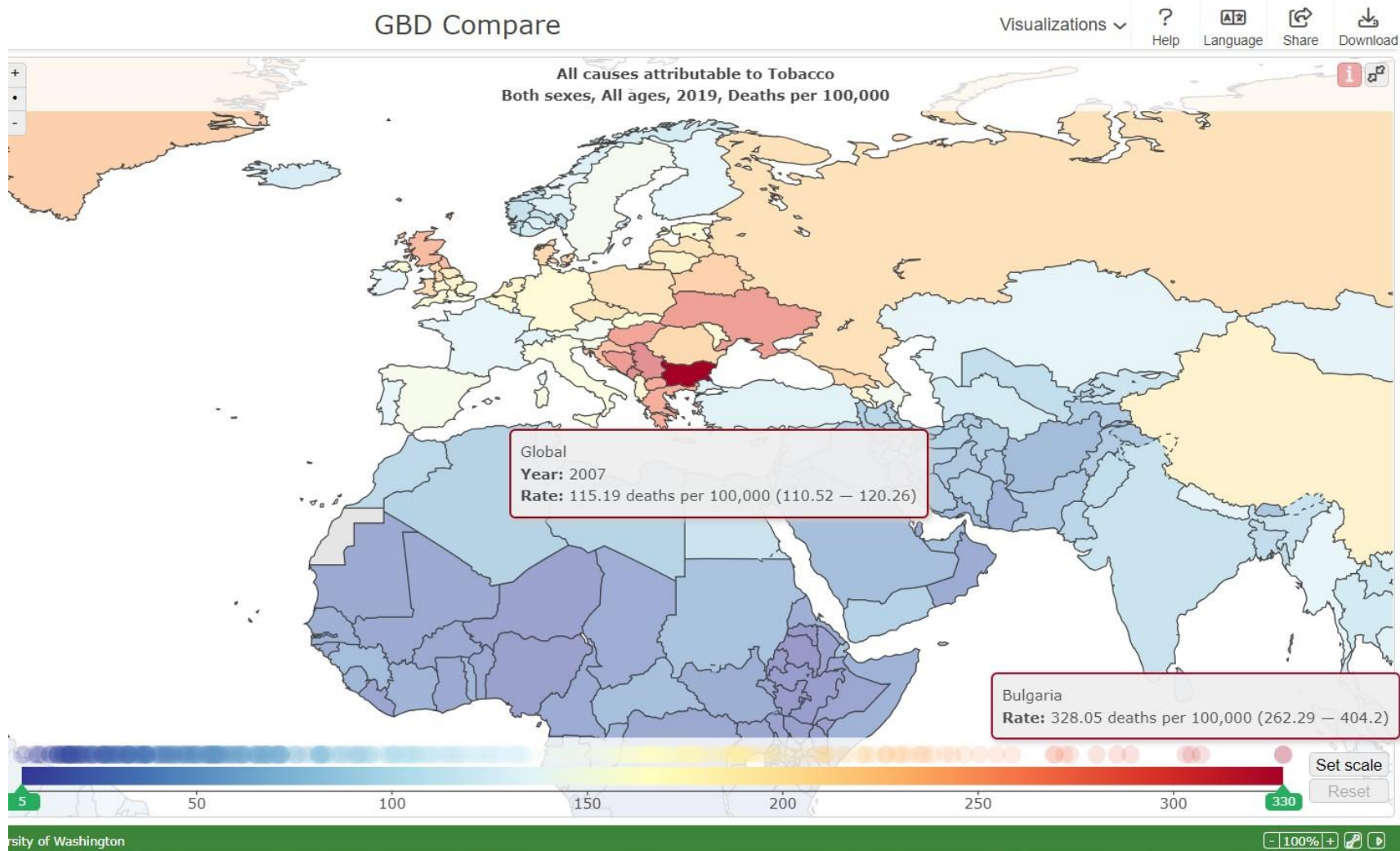
tobaccotaxation
Economic Research Informing Tobacco Taxation Policy

Данъчно облагане на тютюна в България

13 февруари 2024 г., Кръгла маса в Народното събрание

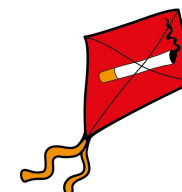
Димитър Събев
Институт за икономически изследвания към БАН

България е световен шампион по смъртност, причинена от тютюн /Global Burden of Disease Database/



Решението на проблема е известно, НО

- „Данъчното облагане е най-ефективният единичен инструмент за намаляване на консумацията на тютюневи изделия“: СЗО.
- НО: Акцизите върху тютюневите изделия в България са най-ниските в ЕС: 1.85 евро на кутия, при средно за ЕС 3.63 евро.
- НО: през 2023 г. акцизите върху тютюн и тютюневи изделия са донесли 3.345 милиарда лева на бюджета (**11.2% годишен ръст**); +792 млн. лв. приходи от ДДС върху цигари + ДДС върху тютюн, нагряваеми изделия и др. под.
- **През 2023 г. в бюджета са постъпили около 4.2 млрд. лв. от данъчно облагане на тютюн и тютюневи изделия.**
- Това е **12.2% от данъчните постъпления по държавния бюджет** за 2023 г.



КОАЛИЦИЯ
ЗА ЖИВОТ
БЕЗ ТЮТЮНЕВ ДИМ

Еластичност на консумацията на тютюневи изделия

СВЕТОВЕН ОПИТ

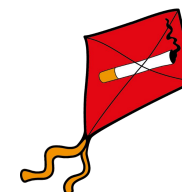
- Консумацията на тютюневи изделия е нееластична спрямо цената (10% ръст на цената води до < 10% спад на консумацията)
- Увеличаване на акцизните ставки до определен размер води до спад на консумацията на тютюн (ползи за общественото здраве), а бюджетните приходи се запазват или нарастват.

МЕТОДИКА НА ИЗЧИСЛЯВАНЕ

Двуконпонентен модел /two-part model/ - утвърден метод в здравната иконометрия, базиран на основен принцип във вероятностната теория:

Обща еластичност = 1) + 2)

- 1) „Екстензивна еластичност“ – логистичен модел.
- 2) „Интензивна еластичност“ – моделира се с метода на А. Дийтън (или с Генерализиран Линеен Модел)



КОАЛИЦИЯ
ЗА ЖИВОТ
БЕЗ ТЮТЮНЕВ ДИМ

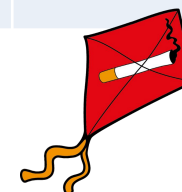
Източник на данни: Изследване на домакинските бюджети /НСИ/

- В периода 2015-2021 (без 2020 г., когато ИДБ не е проведено заради пандемията);
- Общо 17732 домакинства – или средно 2955 на година. Разделихме ги на 3 подходящи категории.
- Основно консумация на цигари: през 2021 г. по-малко от 3% от българските домакинства съобщават за разходи за алтернативни тютюневи продукти /възможна е грешка в извадката/.
- Между 2015 и 2021 г. нараства и **делът на домакинствата с разходи за цигари /до 44%/**, и интензивността на пушенето, и средните разходи на едно домакинство за цигари.
- НО: намалява реалната цена на цигарите /!/



Тютюнопушенето в българските домакинства

	Домакинства с разходи за цигари %	Средна консумация, кутии годишно	Реални разходи за цигари, Лв.	Средна реална цена на кутия, лева	Средни реални годишни доходи, лева
2015	41.63	182.57	936.93	5.13	11 754
2016	41.75	179.81	974.98	5.42	11 998
2017	42.5	178.63	972.49	5.44	12 565
2018	39.98	189.17	1038.1	5.52	12 772
2019	41.18	196.09	1067.47	5.48	13 300
2021	43.91	188.24	989.8	5.27	16 133



КОАЛИЦИЯ
ЗА ЖИВОТ
БЕЗ ТЮТЮНЕВ ДИМ

Тютюнопушене по доходни категории

		Пушещи, %	Консумация, кутии	Средни разходи, лв.	Средна цена, лв.
2015	ниски	38.75	150.18	747.24	4.99
	Средни	39.04	184.62	948.53	5.15
	Високи	47.11	207.52	1083.41	5.22
2016	Ниски	36.88	146.55	779.82	5.30
	Средни	37.03	176.06	948.98	5.40
	Високи	51.35	206.44	1134.12	5.52
2017	Ниски	36.48	145.58	772.48	5.35
	Средни	39.28	172.34	939.33	5.42
	Високи	51.74	206.73	1138.82	5.52
2018	Ниски	33.33	155.86	832.98	5.46
	Средни	37.38	180.48	992.62	5.51
	Високи	49.25	218.33	1211.57	5.56
2019	Ниски	36.94	155.93	841.92	5.45
	Средни	35.6	206.19	1114.47	5.44
	Високи	50.99	218.13	1198.14	5.53
2021	Ниски	40.36	162.41	841.40	5.22
	Средни	39.62	192.26	1007.64	5.25
	Високи	51.75	206.34	1091.95	5.32



КОАЛИЦИЯ
ЗА ЖИВОТ
БЕЗ ТЮТЮНЕВ ДИМ

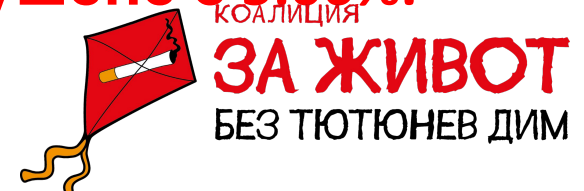
Междинни изводи

- Консумацията на цигари в България нараства през годините – и като дял на пушачите, и като брой кутии на един пушач.
- Най-силно увеличение на консумацията има в периода, когато настъпва негативна тенденция при реалните цени на цигарите (след 2018 г.).
- Най-високата доходна група пуши най-много /?!/
- През последните години тютюнопушенето сред домакинствата с по-ниски доходи бързо нараства.

Екстензивна ценова и доходна еластичност на цигарите

Logit	Price Elasticity	S.E.	Income Elasticity	S.E.
Model4	-0.0411	(0.1859)	0.5598 ***	(0.0277)
Model5	-0.1109	(0.1867)	0.5799 ***	(0.0290)
Model6	0.0377	(0.1947)	0.5268 ***	(0.0279)
Model7	-0.0326	(0.1889)	0.5446 ***	(0.0266)
Model8	-0.0643	(0.1866)	0.5443 ***	(0.0266)
Model9	-0.0049	(0.1913)	0.5263 ***	(0.0279)
Model10	-0.0191	(0.1875)	0.5064 ***	(0.0283)
Model11	-0.0042	(0.1881)	0.5108 ***	(0.0283)
Model12	-0.0227	(0.1882)	0.5276 ***	(0.0281)
Model13	-0.0291	(0.1878)	0.5289 ***	(0.0282)

- Ценовата променлива няма статистически значим ефект върху решението на българските домакинства дали да пушат или не, в периода 2015-2021 г.
- Обяснения: намаляваща реална цена на цигарите; нарастващи доходи; рационални очаквания (акцизен шок през 2010-2012).
- НО: ръстът на доходите има статистически значим ефект върху решението да се пуши или не. **10% ръст на реалните доходи увеличава вероятността за пушене с 5,06%.**



Интензивна ценова и доходна еластичност на цигарите

GLM метод

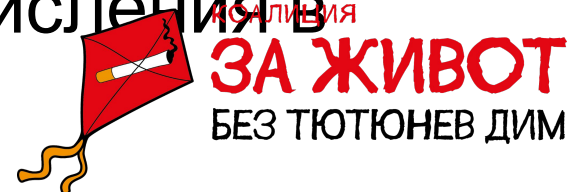
	Price Elasticity	Std. err.	Income Elasticity	Std. err.
Model4	-1.4987***	(0.3628)	0.7968 ***	(0.0344)
Model 5	-1.4952 ***	(0.3581)	0.8244***	(0.0348)
Model 6	-1.4923 ***	(0.3289)	0.7900 ***	(0.0329)
Model 7	-1.4329 ***	(0.3393)	0.7815***	(0.0277)
Model 8	-1.3967 ***	(0.3541)	0.7808***	(0.0276)
Model 9	-1.4520 ***	(0.3483)	0.7894 ***	(0.0329)
Model10	-1.4120 ***	(0.3591)	0.7933 ***	(0.0331)
Model11	-1.4183 ***	(0.3602)	0.7996 ***	(0.0336)
Model12	-1.4062 ***	(0.3547)	0.8064 ***	(0.0331)
Model13	-1.4074 ***	(0.3561)	0.8056 ***	(0.0329)

Метод на Ангъс Дийтън

		Observed coeff.	Bootstrap std. err.	P > z	95% CI	
Deaton 1	Ценова еластичност	-1.4897 ***	(0.4171)	0.000	-2.3072	-0.6722
	Еластичност на дохода	0.8131 ***	(0.0390)	0.000	0.7367	0.8895

Интензивна еластичност: изводи

- Близко сходство м/у методите GLM и Дийтън.
- Изчислен коефициент от -1.4897 (еластична консумация), но с доверителен интервал -0.67 до -2.31 – тоест може да варира от нееластична до силно еластична.
- При равни други условия, 10% ръст на цената ще доведе до 14.9% спад на броя на изпушените цигари на пушач. **С други думи, ако цената се вдигне от 5.50 лв. до 6.05 лв., средният български пушач ще започне да пуши 17 вместо 20 цигари.**
- Значително по-висок коефициент от подобни изчисления в други части на света и на Балканите.



Обща еластичност на търсенето на цигари в България спрямо цената и дохода

	Price elasticity	Income elasticity
Model10 + Deaton	-1.4897	1.3195
Model10 + GLM	-1.4120	1.2997

Еластичност в 3-те доходни групи

	Price Elasticity			Income Elasticity		
	Low-income	Mid.-income	High-income	Low-income	Mid.-income	High-income
	-2.5058	-1.1096	-0.8606	1.4500	1.7193	0.9432

Симулации на базата на изчислените коефициенти на еластичност

Промени в цената	Базова година /2021/	5%	10%	15%	20%	25%
Консумирани кутии, милиона	760.265	721.693	665.065	608.437	551.809	495.180
Цена на кутия, лева	5.41	5.68	5.95	6.22	6.49	6.76
Специфичен акциз на кутия, лева	2.18	2.34	2.5	2.65	2.81	2.97
Пропорционален акциз на кутия, лева	1.35	1.42	1.49	1.56	1.62	1.69
ДДС на кутия, лева	0.9	0.95	0.99	1.04	1.08	1.13
Общо данъци, лева	4.43	4.71	4.98	5.25	5.51	5.79
Бюджетни приходи, мил. лева	3368	3399	3312	3194	3040	2876
Приходи спрямо базовата година, мил. Лв.		31	-56	-174	-328	-492
Приходи спрямо базовата година, %		0.9	-1.7	-5.2	-9.7	-14.6
Консумация спрямо базовата година, %		-5.1	-12.5	-20.0	-27.4	-34.9

Анализ на симулациите

- Изчислени по формулата $D_{t+1} = D_t (1 + \xi_p * \Delta p[\%] + \xi_i * \Delta i[\%])$
- Данъчното облагане на тютюневите изделия: средство за събиране на приходи или метод за контрол на тютюна?
- Българският подход през последните години е минимален ръст на акцизите, който помага за събиране на все повече приходи, но не и за контрол на тютюна.
- Концепция за **бюджетна неутралност на данъчното облагане на тютюна**: според изчислените коефициенти, 6.09% ръст на цената на дребно (което ще се постигне с около 10% ръст на акцизните ставки) ще запази нивото на данъчните приходи от 2021 г. – но консумацията на цигари ще намалее с 8.05%.
- Данъчното облагане на цигарите, като минимум, трябва да се грижи за това цената им да не изостава от инфлацията.

